



ОБЕДИНЕНА БЪЛГАРСКА БАНКА

A Member of NBG Group

БЪЛГАРИЯ: ИКОНОМИЧЕСКИ АНАЛИЗИ И ПРОГНОЗИ

Февруари, 2008



Дефицитът по текущата сметка нараства с 13.4% на год. база до 2.3% от БВП през януари. Нетните ПЧИ нарастват с 64% на годишна база до EUR 223 млн. през януари

Посещенията на чуждестранните туристи в България нарастват с 3% годишно през 2007г.

Външнотърговският дефицит нараства с 2.2% до 1.9% от БВП през януари

Брутният външен дълг нараства с 34.5% на годишна база до 94.6% от БВП в края на декември

БВП нараства с 6.2% на годишна база през 2007г., забавяйки незначително ръста си от 6.3% през 2006г.

Инфлацията на потребителските цени се ускори отново до 13.2% на годишна база през февруари

Ръстът на промишлените продажби се ускори до 11.5% на годишна база през януари

Продажбите на дребно нарастват с 5.2% на годишна база през декември

Паричните разходи на домакинствата нарастват с 20.4% на год. база през януари

Равнището на безработица намаля с 2.2 процентни пункта на годишна база до 7.26% в края на февруари

Консолидираният бюджетен излишък възлиза на 0.7% от прогнозния БВП през януари

Паричното предлагане нараства с 30.9% на годишна база до 67.4% от БВП в края на януари. Кредитът за частния сектор нараства с 63.2% на годишна база в края на януари

Печалбата на търговските банки нараства с 14.7% на годишна база до EUR 56.9 млн. в края на януари

През февруари оборотът на борсата спадна на половина

I. ВЪНШЕН СЕКТОР

1. Платежен баланс

Дефицитът по текущата сметка нараства с 13.4% на год. база до 2.3% от БВП през януари

Дефицитът по текущата сметка (ТС) нараства с 13.4% на год. база до EUR 725.6 млн. или 2.3% от прогнозния БВП през януари по предварителни данни на Централната банка (ЦБ). Темпът на влошаване се ускорява много бързо от 3.6% през декември.

Приходите от туризъм нарастват с 18.1% на годишна база, но не са в състояние да компенсират отрицателното салдо по перо Услуги през януари, което нараства с 165% на годишна база до EUR 114.3 млн.

Салдото по статията Доход е положително и възлиза на EUR 8.2 млн. през януари спрямо отрицателно салдо от EUR 46.9 млн. през януари 2007г.

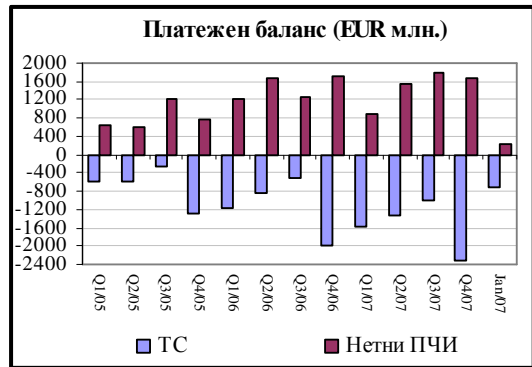
Нетните текущи трансфери са отрицателни и възлизат на EUR 20.7 млн. през отчетния месец спрямо положително салдо от EUR 36.2 млн. година по-рано.

Платежният баланс отчита дефицит в размер на EUR 330.9 млн. спрямо дефицит от EUR 374 млн. през януари миналата година въпреки рязкото увеличаване на нетния приток на ПЧИ.

Правителството очаква дефицит по ТС от 21.9% през 2008г., но условията на търговия, както и външното търсене не носят убедителни аргументи за обръщане на тренда.

Централната банка ревизира първоначално обявените данни за периода 2005-2007г., като разкри много по – обезпокоителни резултати по отношение на дефицита по ТС за този период, особено през 2006г., когато реинвестираната печалба в чуждестранните компании оказва драматично симетрично влияние върху отливите по ТС и постъпленията по ПЧИ. Цифрите за 2007г. ще претърпят още драматични промени в бъдеще. В резултат на ревизията дефицита по ТС през 2006г. нарасна от 15.7% до 17.9% от БВП. Промяната за 2007г. е по-малка – от 21.6% на 22.2% от БВП, но все още трябва да се отчете цялата реинвестирана печалба, която ще покачи дефицита до 25% от БВП. Още повече, че последните данни за 2007г. разкриват голям

отлив в размер на EUR 1.1 млрд. (3.8% от БВП) по статията Грешки и пропуски, който може да бъде прехвърлен в ТС.



Нетните ПЧИ нарастват с 64% на годишна база до EUR 223 млн. през януари

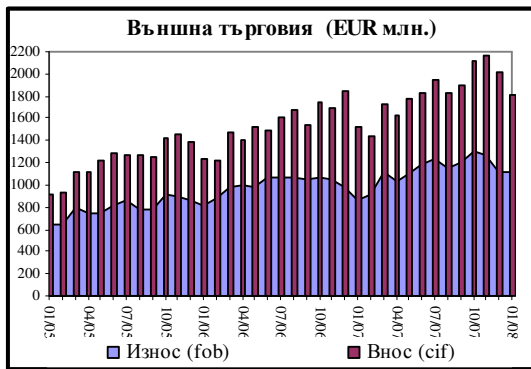
Нетните ПЧИ се увеличават с 64% на годишна база до EUR 222.7 млрд. през януари и покриват 30.7% от дефицита по ТС по предварителни данни на ЦБ. Заедно с януарските отчети БНБ ревизира по-рано обявените данни за ПЧИ за 2006 и 2007г. с 37.8% (EUR 1.6 млрд.) и 7.6% (EUR 419 млн.) съответно. Така нетните ПЧИ възлизат на 21.1% и 23.2% от БВП през 2006 и 2007г. съответно спрямо 16.8% и 19.6% преди ревизията. Новите данни подобряват значително покритието на дефицита по ТС с нетните ПЧИ през 2007г. (95%). Всички промени бяха извършени за сметка на статията Грешки и пропуски, която през 2006г. от положителна стана отрицателна в размер на EUR 746.7 млн., а през 2007г. почти се утрои до EUR 1.1 млрд. след ревизиите.

Посещенията на чуждестранните туристи в България нарастват с 3% годишно през 2007г.

Посещенията на чуждестранните туристи в страната ни нарастват с 3% годишно през 2007г. и достигат 7.7 млн. души по данни на НСИ. Броят на туристите от Унгария, Испания, Полша, Румъния, Гърция, Франция и Италия се увеличават с над 30%. В същото време туристите от Сърбия и Македония намаляват с почти 70% заради визовия режим след членството на България в ЕС. Пътуванията на българските граждани в чужбина нарастват с 8% на годишна база до 4.5 млн. души през 2007г.

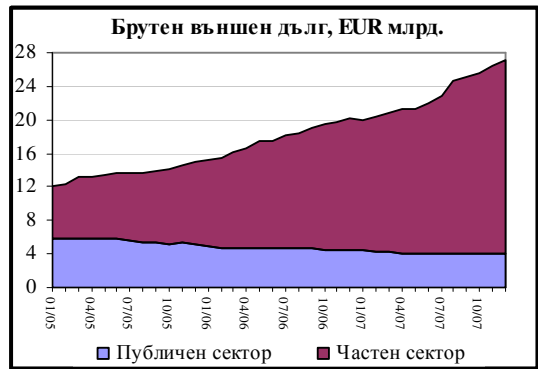
Външнотърговският дефицит нараства с 2.2% до 1.9% от БВП през януари

Външнотърговският дефицит нараства с 2.2% на год. база до EUR 599 млн. през януари или 1.9% от прогнозния БВП по предварителни данни на ЦБ. Износът (fob) нараства с 28.1% на годишна база, изпреварвайки вноса (cif), който се увеличава с 18%. Дефицитът, генериран с Русия и Украйна възлиза на 72.5% от общия търговски дефицит през януари спрямо 29.8% за страните от ЕС. Минералните горива генерират около 50% от търговския дефицит.



задължения на търговските фирми (държавни и частни) се увеличават с 28.9% на годишна база до EUR 9.3 млрд. в края на 2007г.

Бързото нарастване на външната задлъжнялост на страната се дължи основно на инвестиционното търсене и голямото присъствие на чуждестранни инвеститори, което от своя страна води до увеличаване на междуфирмените заеми. Голяма част от външния дълг е пряко или косвено свързан с инвестициите в недвижимо имущество от нерезиденти и последващите разходи за оборудване и други дейности.



2. Външен дълг

Брутният външен дълг нараства с 34.5% на годишна база до 94.6% от БВП в края на декември

Брутният външен дълг нараства с 34.5% на годишна база, като достига EUR 27.04 млрд. в края на декември и възлиза на 94.6% от прогнозния БВП спрямо 80.1% година по-рано, по предварителни данни на БНБ.

Публичният дълг намалява с 10.1% на годишна база до EUR 4.0 млрд. в края на декември. Външните задължения на частния сектор нарастват с 47.3% на годишна база и възлизат на 85% от дълга и на 82% от прогнозния БВП. През 2007г. плащанията по обслужването на външния дълг възлизат на 18.7% от БВП и на 29.9% от износа спрямо 17.1% и 27% през 2006г. Делът на краткосрочния дълг нараства с 4.1 процентни пункта на годишна база и формира 34.4% от общия дълг.

Вътрешнофирмената задлъжнялост възлиза на 33.6% от общият външен дълг. Външните задължения на търговските банки нарастват с 68% на годишна база до EUR 5.6 млрд. (20.1% от БВП) в края на декември. Външните

II. РЕАЛЕН СЕКТОР

1. Брутен вътрешен продукт (БВП)

БВП нараства с 6.2% на годишна база през 2007г., забавяйки незначително ръста си от 6.3% през 2006г.

БВП нараства реално с 6.2% на годишна база през 2007г., забавяйки темпа си от ревизираните 6.3% през 2006г. по предварителни данни на НСИ. Регистрираният икономически растеж е също под прогнозата на правителството за 6.4%. Номиналният БВП възлиза на BGN 56 519.8 млн. (EUR 28.9 млрд.), а БВП на глава от населението е BGN 7 341/EUR 3 753 през 2007г. През четвъртото тримесечие на годината ръстът на БВП се ускорява до 6.9% от ревизираните 4.9% на годишна база през третото тримесечие достигайки BGN 16.346 млрд. (EUR 8.358 млрд.).

Забавянето на икономическия растеж се дължи основно на лошата селскостопанска реколта през миналата година. Аграрният сектор намалява производството си почти с 30% на годишна база, като делът му в брутната добавена стойност спада до 6.2% през 2007г. от 8.5% през предходната година.

Ролята на сектора намалява поради неблагоприятните климатични условия миналата година, но също така отразява и дългосрочната тенденция на преразпределяне на ресурсите. Например, делът на аграрния сектор в брутната добавена стойност през 1996г. е бил 26.2%, а през 2006г. вече е 13.9%. Индустрията отчита 14% годишен ръст и заема дял от 32.3% от брутната добавена стойност. В тази група най-сериозен растеж бележат преработващата промишленост (15.4%), строителството (16.9%) и производството на електро- и топлоенергия (17.2%). През миналата година силен ръст отбелязва и секторът на услугите, който нараства със 7.5% на годишна база, а и делът му в брутната добавена стойност е 61.5%. В тази група най-сериозно покачване бележат финансовите услуги (34%) и хотелите и ресторантите (11.8%).

Реално изменение (% на год. база)	2005	2006	Q1/07	Q2/07	Q3/07	Q4/07	2007
Аграрен	-9,4	-1,0	0,3	-6,9	-44,1	-36,4	-29,7
Индустрия	4,8	7,8	10,1	12,7	14,3	18,2	14
Услуги	8,2	7,1	3,6	7,9	8,9	8,6	7,5
БВП	6,2	6,3	5,5	7,3	4,9	6,9	6,2
Потребление	5,3	7,3	6,0	5	4,2	4,5	4,9
Инвестиции (с изкл. на запасите)	23,3	14,7	35,9	24,7	19,7	14	21,7
Износ	8,5	8,7	3,7	5,3	5,4	6,0	5,2
Внос	13,1	14,0	14,7	11,1	9,3	5,7	9,9

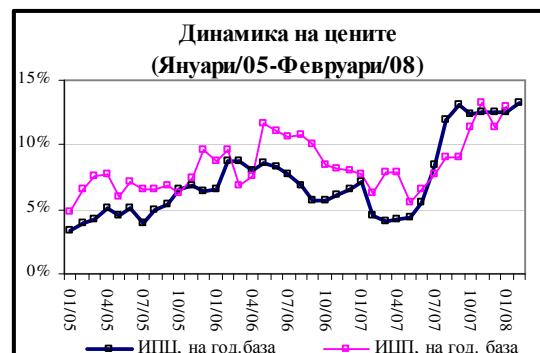
Източник: Национален статистически институт

По елементи на крайно използване инвестициите в основен капитал са основните двигатели на икономическия растеж, докато износьт и потреблението забавят темповете си на растеж в сравнение с предходната година. Забавянето на износа е неблагоприятен сигнал за външната позиция на страната, тъй-като дефицитът по ТС достигна 22.2% от БВП през 2007г. През 2008г. правителството очаква 6.4% ръст на БВП, което не е нереалистично, имайки в предвид очаквания растеж на аграрния сектор, заради ниската миналогодишна база, но тази прогноза е застрашена от външни рискове, произтичащи от финансовата криза в САЩ и свързаното забавяне на глобалната и европейската икономика.

2. Инфлация

Инфлацията на потребителските цени се ускори отново до 13.2% на годишна база през февруари

През февруари инфлацията на потребителските цени се ускори до 13.2% на годишна база от 12.5% през януари по данни на НСИ. Месечната инфлация е 1.1% спрямо 1.4% през януари. Хармонизираният индекс на потребителските цени (ХИПЦ) също се ускори до 12.2% през февруари от ревизираните 11.7% на годишна база през предходния месец. Цените на хранителни стоки формират над 60% от общата инфлация през първите два месеца и най-вероятно ще окажат влияние върху общото ценово равнище през годината заедно с новото поскъпване на електроенергията. От гледна точка на търсенето, покачването на заплатите, поради недостига на работна ръка в някои сектори ще продължава да оказва инфлационен натиск. Правителството очаква рязко намаляване на цените през летните месеци в резултат на благоприятни фактори на пазара на хранителни стоки. Прогнозите в бюджета за 2008г. са правени при средногодишна инфлация от 6.9%. Това е все още изпълнимо предположение, но само в случай на радикално подобряване на доставките в земеделието. Инфлацията, обаче, остава много сериозна заплаха за икономическия баланс, тъй-като застрашава конкурентно-способността на страната ни чрез механизма за надценяване на реалния валутен курс и най-вече отлага плановете на правителството за бързо приемане на еврото, което създава допълнителен спекулативен натиск върху способността на Централната банка да поддържа режим на фиксиран валутен курс.

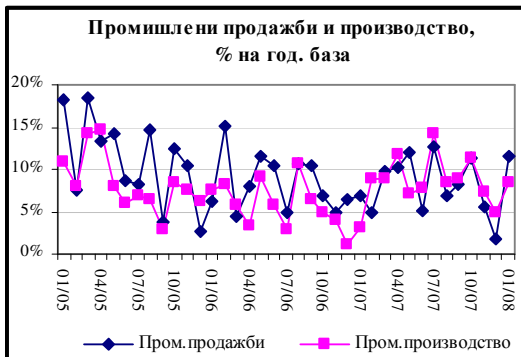


Индексът на цени на производител, измерващ промишлените стоки, които се търгуват на вътрешния пазар, се ускори до 13% през януари от 11.3% на годишна база през декември по данни на НСИ. Ръстът на цените в добивната промишленост бе сред основните фактори, довели до ускоряване на общия индекс. Производствените цени на хранителните стоки нараснаха отново след два последователни месеца на забавяне и вероятно ще окажат неблагоприятно влияние върху индекса на потребителските цени през февруари. Последното увеличение на цените на нефта и горивата също ще предизвика поскъпване на промишлените и потребителските стоки.

3. Промислени продажби

Ръстът на промишлените продажби се ускори до 11.5% на годишна база през януари

Ръстът на промишлените продажби се ускори до 11.5% през януари от ревизираните 1.8% на годишна база през декември по предварителни данни на НСИ. Разпределението по износ и вътрешна реализация разкрива, че общият ръст на промишлеността от средата на миналата година се дължи на експортноориентираните фирми. Това се потвърждава и от рязкото възстановяване на преработващата промишленост, чийто продажби отбелязаха 11.9% годишен ръст през януари спрямо спад от 0.9% през декември. Индексът на промишленото производство, обхващащ продажбите и промяната в запасите, нарасна с 8.5% на годишна база през януари спрямо ръст от 5% през декември.



Търговия на дребно

Продажбите на дребно нарастват с 5.2% на годишна база през декември

Продажбите на дребно нарастват с 11.5% на годишна база през януари, като показват силното вътрешно потребление, подкрепено от отложените ефекти от надбавките в края на годината и рекордно високите бюджетни разходи, по предварителни данни на НСИ. Ръстът на продажбите се забави незначително от 11.9% през декември след значителната ревизия от първоначално публикуваните 5.2% на годишна база. Продажбите на облекло, стоки за домакинството и битова техника, както и фармацевтични продукти отбелязаха на високо повишение. Търговията на дребно нарасна с 1.1% на годишна база през януари.



5. Потребление на домакинствата

Паричните разходи на домакинствата нарастват с 20.4% на год. база през януари

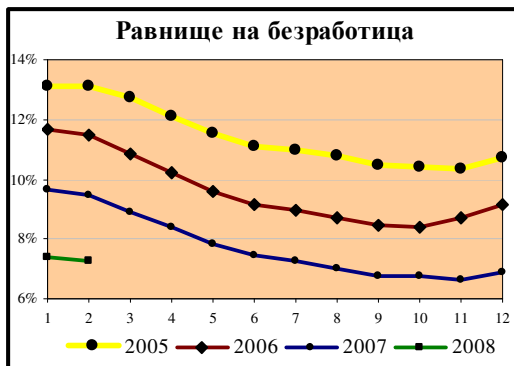
Паричните разходи забавят ръста си до 20.4% на годишна база през януари от 25.9% през декември по данни на НСИ. Върху индикатора оказват влияние сезонни фактори от последния месец на годината, като премиите и допълнителните пенсионни надбавки обикновено стимулират разходите през декември. Паричните доходи на домакинствата също забавят ръста си до 22.4% през януари от 31.6% на годишна база през декември. Работната заплата остава основният източник на доходи с дял от 55.4% в структурата на паричния доход, следвана от пенсиите с 26.8% и предприемачеството с 5.9%. В същото време доходите от пенсии и предприемачество нарастват с 25% и 39% на годишна база през януари, докато тези от собственост се увеличават трикратно и достигат BGN 10.81

средно на домакинство. Доходите от спестявания намаляват с 41.3% на годишна база.

6. Безработица

Равнището на безработица намаля с 2.2 процентни пункта на годишна база до 7.26% в края на февруари

Равнището на безработица намаля с 2.2 процентни пункта на годишна база и с 0.12 процентни пункта на месечна база до 7.26% през февруари по данни на Агенцията по заетостта. За период от една година броят на регистрираните в бюрата по труда безработни намалява с 23.5% до 268,756 души. Един от факторите е увеличената активност на стопанските обекти на първичния пазар, което води до по-малко съкратени и повече постъпили на работа.



III. ФИСКАЛЕН СЕКТОР

Консолидираният бюджетен излишък възлиза на 0.7% от прогнозния БВП през януари

Четири пъти по-голям излишък регистрира консолидирания бюджет през първия месец на 2008г. в сравнение с 2007. През януари излишъкът достигна BGN 440.4 млн. (EUR 225.2 млн.) или 0.7% от прогнозния БВП по данни на Министерството на финансите.

Приходите по консолидираната фискална програма за януари нарастват с 39.4% на годишна база до BGN 2.08 млрд. (EUR 1.06 млрд.) в резултат на високите постъпления от ДДС, свързани с проявилите се еднократни ефекти в началото на 2007г., заради влизането на България в ЕС. Тогава се промени изцяло редът за облагане с ДДС и данъкът при вътрешнообщностните придобивания

(дотогава внос от ЕС) стана изискуем на 15-ия ден на месеца след този, в който е извършена продажбата на стоката или услугата. Така се получи забавяне на плащанията и затова постъпленията от ДДС и акцизите през първите два месеца на 2007г. са по-малко и формират по-ниска база.

Фискалните разходи (без вноската в бюджета на ЕС) нарастват с 5% годишно до BGN 1.57млрд. (EUR 0.8 млрд.) през януари.

Излишъкът по републиканския бюджет нараства почти 2 пъти на годишна база до BGN 378.1 млн. (EUR 178 млн.). Общият размер на приходите и помощите по републиканския бюджет се увеличава с 55% на годишна база до BGN 1.63 млрд.

Постъпленията от преки данъци намаляват с 10.9% на годишна база през януари в резултат на по-малкия размер на плащанията от свободните професии. Приходите от данъка върху доходите на физическите лица намалява с 22.2% спрямо януари 2007г. Това е първият месец от въвеждането на плоския данък от 10 % в сравнение с прогресивното подоходно облагане от 0% до 24%. Очаква се изоставането да бъде компенсирано през февруари, тъй като тази година срокът за ползване на 5-процентната отстъпка от размера на годишния данък за донасяне беше удължен до 10 февруари.

Постъпленията от акцизи нарастват с 59.3% на годишна база, тъй като от началото на тази година бяха увеличени ставките за някои видове горива, въглищата, кокса, електроенергията и цигарите.

IV. ПАРИЧЕН СЕКТОР

1. Парични агрегати

Паричното предлагане нарасна с 30.9% на годишна база до 67.4% от БВП в края на януари

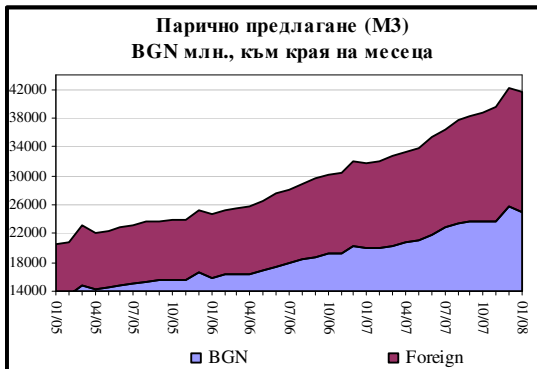
Ръстът на паричното предлагане (M3) се забави до 30.9% на годишна база в резултат на действието на сезонни фактори по данни на Централната банка.

Основен принос за динамиката на M3 на годишна база има нарастването на депозитите с договорен матуритет до 2 г., които се увеличиха с 39.4% на годишна база. За първи път от почти година и половина годишният ръст на овърнайт депозитите е под 30% -

отчетеното нарастване в края на януари е 28.6% на годишна база, като основен принос за това има спадът в овърнайт депозитите в лева на нефинансовите предприятия.

Монетаризацията на икономиката достигна 67.4% от прогнозния БВП в края на януари.

Валутните резерви на страната нараснаха с 67.4% на годишна база до EUR 11.68 млрд., но спрямо декември намаляха с 2.2%. Депозитите на ТБ в БНБ също отбелязаха спад от 7.1% на месечна база, но той бе напълно компенсирал от нарастването на правителствения депозит в Централната банка.



2. Вътрешен кредит

Кредитът за частния сектор нарасна с 63.2% на годишна база в края на януари

Ръстът на вътрешния кредит се забави незначително до 57.8% на годишна база в края на януари от 58.8% на годишна база в края на декември, по данни на Централната банка. Размерът на кредита възлиза на BGN 34.01 млрд. (EUR 17.7 млрд.) и представлява 55.1% от прогнозния БВП за тази година.

Вземанията на неправителствения сектор забавиха растежа си до 61.8% на годишна база в края на януари от 62.5% в края на декември. Въпреки това за първи път от началото на 2007г. месечният поток на вземанията е под BGN 1 млрд. – спрямо декември 2007г. вземанията с нараснали с BGN 631 млн.

Спад бе отбелязан при кредитирането и на домакинства, и на фирми, като при последните той бе чувствителен. Кредитът за частния сектор нарасна с 63.2% на годишна база спрямо ръст от 63.7% в края на декември.

Кредитите, предоставени на нефинансови предприятия нараснаха с 69.9% на годишна база до BGN 23.1 млрд. (EUR 11.8 млрд.) при ръст от 71.5% в края на декември.

Кредитите на домакинствата и НТООД се увеличиха с 52.6% годишно в края на януари спрямо ръст от 52.2% в края на декември.

Ръстът на ипотечните кредити продължи да се забавя от 64% в края на декември на 61.8% в края на януари. Ръстът на потребителските кредити се ускори от 46.3% на годишна база в края на декември на 49.1% в края на януари.

Според очакванията годишният растеж на вземанията от частния сектор ще намалее вследствие на нарастването на лихвените проценти, от една страна и на базата за отчитане на показателя, от друга.

Вътрешен кредит, % от БВП

	01/07	12/07	01/08
Вътрешен кредит	39,3%	61,0%	55,1%
Вземания от сектор държавно управление	-4,0%	-7,8%	-7,1%
Вземания от неправителствения сектор	43,3%	68,9%	62,2%
в т.ч. Кредити	42,0%	67,3%	60,9%
Нефинансови предприятия	24,8%	41,4%	37,4%
Финансови предприятия	0,4%	0,8%	0,7%
Домакинства и НТООД	16,8%	25,1%	22,8%
Потребителски кредити	7,3%	10,6%	9,7%
Жилищни кредити	6,5%	10,2%	9,3%
Депозити на НФИ и др. клиенти	53,2%	71,3%	62,1%
Активи на банковата система	75,2%	107,7%	92,4%

Източник: Паричен отчет на БНБ, баланс на банковата система

V. ФИНАНСОВ СЕКТОР

1. Банков сектор

Печалбата на търговските банки нарасна с 14.7% на годишна база до EUR 56.9 млн. в края на януари

В края на януари нетната печалба на търговските банки нарасна с 14.7% на годишна база и достига BGN 111.29 млн. (EUR 56.9 млн.) по данни на Централната банка. Общата сума на активите нарасна с 38.2% на годишна база до BGN 57.01 млрд. (EUR 29.15 млрд.), но намалява с 3.6% спрямо декември миналата година в резултат на сезонни фактори. Като относителен дял, активите възлизат на 92.4% от прогнозния БВП за тази година. Месечното понижаване на активите се дължи на промяна в дела на активите на

петте най-големи банки, който намаля до 55.9% в края на януари от 56.5% в края на миналата година.

Ръстът на brutните кредити се забави до 43.7% на годишна база в края на януари от 67.5% миналата година, а делът им достигна 77% от активите на системата. Brutните кредити на предприятията възлизат на BGN 24.613 млрд. (EUR 12.6 млрд.) в края на януари, като отбелязват увеличение от 1.3% на месечна база.

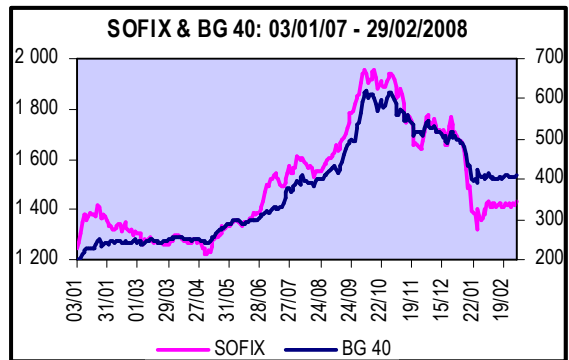
Експозициите на дребно нарастват с 2.8% спрямо декември до BGN 13.3 млрд. (EUR 6.8 млрд.). Потребителските кредити се увеличават с 2.9%, а ипотечните - с 2.6% на месечна база в края на януари.

Привлечените средства от търговските банки нарастват с 38.5% годишно, като достигат BGN 49.965 млрд. (EUR 25.547 млрд.) и все още надхвърлят размера на всички кредити и аванси. Депозитите на частния сектор (корпоративни депозити плюс депозити на граждани и домакинства) възлизат на BGN 37.9 млрд. (EUR 19.4 млрд.) в края на януари и представляват 61.5% от прогнозния БВП.

2. Фондов пазар

През февруари оборотът на борсата спадна на половина

Външен натиск сваля индексите на Българската фондова борса въпреки положителните резултати в годишните отчети на публичните компании. От началото на годината основният борсов индекс SOFIX загуби 18.8% от стойността си, достигайки 1409.92 пункта на 26 февруари. Голяма част от професионалните инвеститори са на мнение, че причината за продължаващия низходящ тренд се дължи на несигурността на чуждите финансови пазари. Това принуждава големите играчи да се откажат от връщането си на развиващите се пазари. Общият оборот, реализиран през февруари, намалява с 50.7% на месечна база и достигна BGN 209.05 млн. (EUR 106.9 млн.) в резултат на по-малкия брой сключени сделки. Въпреки предпазливостта на инвеститорите общата пазарна капитализация на БФБ – София достигна BGN 25.516 млрд. (EUR 13 млрд.), което представлява ръст от 5.4% на месечна база.



През февруари петте най-ликвидни компании на борсата бяха Енемона, Химимпорт, Еврохолд България, Монбат и Холдинг Пътища.

На 13 март влязоха в сила новите промени в състава на индексите SOFIX и BG40. От базата на SOFIX излезе Петрол, а към индикатора бяха добавени Корпоративна търговска банка, Първа инвестиционна банка, Оловно-цинков комплекс – Кърджали и Холдинг Пътища. С това компанията, които влизат в състава на най-стария борсов индекс, стават общо 19.

От BG40 БФБ извади шест компании – Алкомет - Шумен, Проучване и добив на нефт и газ, Фаворит Холд, Полимери - Девня, производителя на кабели и проводници ЕМКА - Севлиево и текстилния производител Декотекс - Сливен. Те бяха заменени с Мостстрой - София, Корпоративна търговска банка, Девин, Арома, Елхим Искра - Пазарджик и Ломско пиво.

От базата на индекса, включващ дружества със специална инвестиционна цел - BG REIT, беше извадено Прайм Пропърти БГ АДСИЦ - София, а бяха добавени Агро Финанс АДСИЦ - София и Ексклузив Пропърти АДСИЦ - София.

Последната ревизия на SOFIX беше през септември, а тази на BG 40 - през ноември.

Интерпретираната в бюлетина цифрова информация е осигурена от надеждни институционални източници и Обединена Българска Банка не може да се ангажира официално с прецизността и пълнотата на използваните данни. Този материал не следва да се използва като препоръка или предложение за закупуването или продажбата на никакви финансови инструменти. Повече информация по темата на предложеното изследване можете да получите при допълнително поискване. За контакти: Главен икономист Петя Цекова тел. (359 2) 811 2980, e-mail sekova_p@ubb.bg, Главен анализатор Ясен Янчев тел. (359 2) 811 2981, e-mail yanchev_y@ubb.bg, Главен анализатор Мария Димитрова тел. (359 2) 811 2982, e-mail petrova_ma@ubb.bg

